

## 四川西部阳蝇属二新种 (双翅目: 蝇科)

冯炎, 杨世斌, 范维都

(四川省雅安市疾病预防控制中心, 雅安 625000)

**摘要:** 报道采自四川西部蝇科中的阳蝇属 *Helina* Robineau-Desvoidy, 1830 的 2 个新种: 映山红阳蝇 *Helina azaleella* sp. nov., 黑褐阳蝇 *Helina atereta* sp. nov.。模式标本存中国科学院上海生命科学研究院植物生理生态研究所。

**关键词:** 双翅目; 蝇科; 阳蝇属; 新种; 中国

**中图分类号:** Q969.453.8 **文献标识码:** A **文章编号:** 1000-7083 (2004) 04-0319-03

Two New Species of Genus *Helina* from Western Sichuan, China (Diptera: Muscidae)

FENG Yan, YANG Shi-bin, FAN Wei-du

(Ya'an Municipal Center for Disease Control and Prevention, Ya'an, Sichuan 625000)

**Abstract:** In the present paper, two new species of genus *Helina* R.-D., 1830 from western Sichuan Province, China are described, namely *Helina azaleella* sp. nov.; *Helina atereta* sp. nov. The type specimens are reserved in the Institute of Plant Physiology & Ecology, Shanghai Institute for Biological Sciences, Chinese Academy of Sciences, Shanghai 200032.

1. *Helina azaleella* sp. nov. (Fig. 1)

♂: Body and legs black dark. This new species is closely related to *Helina mimevexa* Feng et Xue, 2003, but in the latter, the ommatidia of eyes on up-middle part enlarged evidently; 1st sternite with hairs; surstyli in male long and strong in lateral view.

Female: Unknown.

Holotype ♂, Mt. Erlangshan (Forest Farm, 2760m; 29°54'N, 102°08'E), Sichuan Province, China. June 24, 1982, collected by Yang Shi bin.

2. *Helina atereta* sp. nov. (Fig. 2)

♂: Body and legs black dark. This new species is closely related to *Helina inflata* Fang, Li et Deng, 1986, but in the latter, the *or* with 10, strongly; subbasal part of mid femur with three long and strong of *pv* bristles; shorter and backward of surstyli in male on apical part in lateral view; both of lateral margins of cerci narrower on up part and broader on down part in posterior view.

Female: Unknown.

Holotype ♂, Mt. Emeishan (Wanfoding, 3099m; 29°59'N, 103°42'E). Sichuan Province, China. June 23, 1984, collected by Feng Yan.

**Key words:** Diptera; Muscidae; *Helina*; new species; China

1 映山红阳蝇, 新种 *Helina azaleella* sp. nov.

雄: 体长 8.0mm, 黑色种。眼具淡色密长毛, 上中部小眼面不明显扩大, 沿侧额有小眼 38 个; 额约与前单眼等宽; 侧额、侧颜具银白色粉被, 在侧额下半部具额鬃 6; 侧颜约等于触角第 3 节宽; 触角黑, 触角第 3 节长为宽 3 倍, 亦为第 2 节长的

2.5 倍, 芒毛长羽状; 中颜板略平, 上部不具颜脊; 口前缘不突出; 颊毛及下后头毛黑, 颊高为眼的 1/4; 下颏须黑而细长; 喙短。胸背覆灰白粉被和具 4 黑条, 后者中间 1 对不达小盾沟; 前盾中部具小毛 16 列; 中鬃 0+1, 背中鬃 2+4, 翅内鬃 0+2, 翅前鬃仅为后背侧片鬃的 1/3 长; 小盾片呈三角形, 背中线约与小盾沟等长, 前中部具黑斑,

缘鬃 4, 端鬃 1, 心鬃 1, 侧面、侧腹缘、腹面(除端部裸外)均具黑毛; 背侧片及下侧片具毛; 前胸基腹片、翅侧片及后气门前肋裸; 气门大, 棕褐色; 腹侧片鬃 2:2; 翅肩鳞及前缘基鳞黄, 径脉结节裸;  $r_{4+5}$  与  $m_{1+2}$  两脉在端段平行, 两横脉无暗晕; 腋瓣及平衡棒淡棕。足全黑; 前胫无后鬃; 中股仅基部 2/3 具后腹鬃 7~8; 中胫具后鬃 5; 后胫具前背鬃 1 列, 在其端部 1/4 具前腹鬃 4; 后胫具前腹鬃 4, 前背鬃 6~7, 后鬃 10~11。腹部略呈宽梯形, 具浓银白色粉被; 第 3 背板在全长度内具略呈方形黑侧斑 1 对, 第 4 背板在原 2/3 长度内具椭圆形侧斑 1 对, 第 3、4、5 背板具纵线条和后缘鬃, 后者具 1 列心鬃; 第 6 背板及第 1 腹板裸; 雄尾器侧尾叶甚短, 侧面观几乎不见 (图 1)。

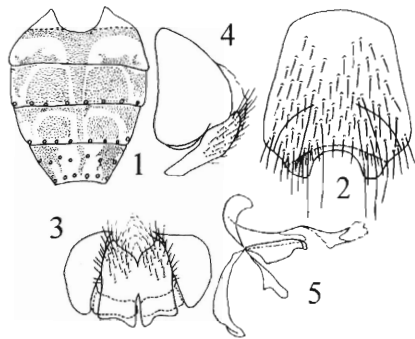


图 1 映山红阳蝇, 新种 *Helina azaleella* sp. nov. ♂

1. 雄腹部背面 (abdomen of male, dorsal view); 2. 第 5 腹板腹面 (5th sternite, ventral view); 3. 尾叶后面 (cerci and surstyli, posterior view); 4. 尾叶侧面 (cerci and surstyli, lateral view); 5. 外生殖器侧面 (genitalia, lateral view)

雌: 未捕获。

正模 ♂, 二郎山林场 (2760m), 1982-06-24, 杨世斌采。

新种与拟喜蜜阳蝇 *Helina mimevecta* Feng et Xue, 2003 相似<sup>[1,4]</sup>, 但前者复眼的上中部小眼面不明显扩大而非明显扩大; 第 1 腹板裸而非具毛; 雄侧尾叶侧面观呈残月形而非长大。

种名词源: 新种以模式标本采自映山红 (杜鹃花) 上而命名。

生态: 于初夏季节多云天气网捕自高山茶马古道旁之川西杜鹃 *Rhododendron sikongense* Fang 花上; 小环境气温 15~22℃, 地表温度 23~32℃。

2 黑褐阳蝇, 新种 *Helina atereta* sp. nov.

雄: 体长 6.0mm, 体足均黑。眼具密长毛,

小眼面不扩大; 眼后鬃不变长; 上后头不膨出; 额为前单眼的 2 倍宽, 间额如线; 在侧额下段 3/4 长度内具额鬃 15~16 (细); 侧颜约等于触角第 3 节宽; 触角黑, 第 3 节长为宽 3 倍, 亦为第 2 节长 2.5 倍, 芒长羽状; 中颜板微凹, 颜脊痕迹状; 口前缘不突出; 颊部亮黑, 颊毛及下后头毛黑, 颊前部具口缘鬃 4 列, 颊高为眼的 1/7; 下颚须黑; 喙短。胸部亮黑, 具薄灰白粉被, 前盾片具模糊 4 黑条, 正中具白粉被条, 后盾片斑条不显; 前盾片中部具小毛 4 列, 中鬃 0+1, 背中鬃 2+4, 翅内鬃 0+2, 翅前鬃较后背侧片鬃为长; 小盾片与胸同色, 背面略拱, 背中线条略短于小盾沟长, 缘鬃 5, 无心鬃, 侧面及腹面裸; 气门黑褐, 中等大; 前胸基腹片、翅侧片、下侧片、后气门前肋及后胸侧板前区均裸; 背侧片具毛; 腹侧片鬃 1:2。翅黑褐色; 翅肩鳞及前缘基鳞黑, 前缘脉腹面除基部具毛外均裸; 前缘刺小, 径脉结节裸,  $r_{4+5}$  与  $m_{1+2}$  两脉在端段背离,  $r-m$  与  $m-m$  两横脉无暗晕, 后者微弯; 腋瓣黄白; 平衡棒端部黑, 柄段暗黄。足黑, 前胫无后鬃; 中股无长大的特征性鬃或毛, 近端位前鬃缺如; 中胫具后鬃 2; 后股仅在端半部具前腹鬃 6, 后面基部具几根细长毛; 后胫具前腹鬃 3, 全长度内具前背鬃 6~7, 在端位着生的 1 根前背鬃略长于该节横径。腹部黑褐, 长梯形, 具薄灰粉被, 无斑条; 第 4、5 背板具后缘鬃 1 列, 后者具 1 列心鬃, 第 6 背板外露, 后缘具细鬃; 第 1 腹板裸; 雄肛尾叶端部具毛 (图 2)。

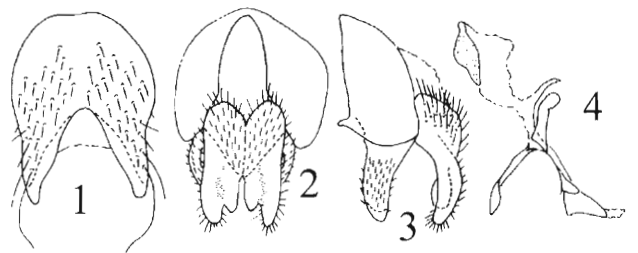


图 2 黑褐阳蝇, 新种 *Helina atereta* sp. nov. ♂

1. 第 5 腹板腹面 (5th sternite, ventral view); 2. 尾叶后面 (cerci and surstyli, posterior view); 3. 尾叶侧面 (cerci and surstyli, lateral view); 4. 外生殖器侧面 (genitalia, lateral view)

雌: 未捕获。

正模 ♂, 峨眉山万佛顶 (3099m), 1984-06-23, 冯炎采。

新种与宽角阳蝇 *Helina inflata* Fang, Li et Deng, 1986 相似<sup>[2~4]</sup>, 但新种额鬃 15~16 (细弱) 而非 10 (长大); 中股近基部无 3 根长大后腹鬃; 雄侧尾叶侧面观端部长而直并非短而后曲; 肛尾叶后面观两侧缘平行而非上窄下宽。

种名词源: 新种以模式标本体呈黑褐色而命名。

生态: 于初夏上午晴天网捕自山巅古道旁针叶林中之华西箭竹 *Fargesia nitida* 叶面, 小环境温度 21~28℃, 地表温度 22~33℃。

### 3 参考文献

[1] 冯炎, 薛万琦. 中国阳蝇属四新种[J]. 华东昆虫学报, 2003, 12 (1): 5~9.

[2] 范滋德, 赵建铭, 陈之梓, 等. 中国常见蝇类检索表 (第二版)[M]. 北京: 科学出版社, 1992: 401~419.

[3] 薛万琦, 赵建铭, 等. 中国蝇类(上册)[M]. 沈阳: 辽宁科学技术出版社, 1996: 1116~1165.

[4] Shinonaga S. A Monograph of the Muscidae of Japan [M]. Tokyo: Tokai University Press, 2003: 179~198.

## 四川省动物学会第 8 届专业委员会组成名单

### 区系分类与自然保护专业委员会

主任: 刘少英

副主任: 龚继恩

秘书: 孙怡宇

联系地址: 四川省林科院森保所 成都市下沙河铺街 44 号

联系电话: 028-84796911

### 实验生物与驯化利用专业委员会

主任: 王强

副主任: 余建秋, 陈三

秘书: 李锋

联系地址: 成都市动物园 成都市外北欢喜庵

联系电话: 028-83505307

### 实验动物专业委员会

主任: 魏建军

副主任: 尹海林, 彭成

委员: 李军, 雷培琪, 王红星, 夏放

联系地址: 中国医学科学院输血研究所 成都市肖家村

联系电话: 028-83374163

### 动物学教学专业委员会

主任: 乐天

副主任: 铃东, 王一丁

秘书: 李贤中

联系地址: 成都市教育科学研究所 成都市东马棚街 1 号

联系电话: 028-86630191

### 寄生虫学专业委员会

主任: 窦丰满

副主任: 王雅静, 钱薇萍, 张有植

委员: 毛光琼, 罗平, 谭速进, 张仁刚, 刘佩娜, 曹昌志, 王光西, 杨文, 杨光友, 魏银松

秘书: 张弟

联系地址: 成都市疾病预防控制中心 成都市茶袋巷 58 号

联系电话: 028-86661863

### 养殖专业委员会

主任: 张小佳

副主任: 邓正高, 杜军

联系地址: 四川省兽药监察所 成都市武侯祠大街 4 号

联系电话: 028-85554620

### 科普工作专业委员会

主任: 谭楷

副主任: 吴先智

联系地址: 科幻世界杂志社 成都市人民南路四段

联系电话: 028-85259013

更正: 本刊上期四川省动物学会第 8 届理事会名单中杨光友应为常务理事。