

耻骨前端薄而后端肥厚,后端有一椭圆形为闭孔。前缘呈三角形向前向外下方伸出。

坐骨背侧肥厚,腹侧宽扁,背侧下方形成窄狭部。

2.4.4 后肢骨 股骨系最粗壮的长骨,近端为近似椭圆形的股骨头,其后下方为一骨嵴,其内侧下方为一瘤状转结,转结下成骨嵴。骨体中部后面有一粗隆。远端为内侧髌和外侧髌,两髌间为光滑的凹槽,内、外侧髌的腹面及外侧髌的外侧面为关节面。

胫骨近端特别膨大,上面为关节面,与股骨内外侧髌腹面相关连;骨体呈棱柱形;远端膨大,为凹形关节面,其末端内侧向下伸出小突。

腓骨是较细的长骨,近端呈内外侧扁的膨大,关节面略前倾,其后为小瘤状转结,转结下为骨嵴。骨体为圆柱形。远端稍膨大,后部向下后凸出,关节面向后倾斜。

籽骨共4枚,位于膝关节处,其中最大的一枚籽骨位于膝关节前的肌腱内面;2枚交小的籽骨位于外侧髌的腹面,前后排列,两籽骨间有韧带连结。另一籽骨

位于外侧髌外侧关节面,呈楔形,与腓骨近端关节面相关节。

跗骨共3枚,由近至远为胫腓跗骨、间跗骨和前跗骨。胫腓跗骨由胫跗骨和腓跗骨完全愈合,其胫侧宽厚,腓侧窄小而薄,背面凹陷而腹面平,近侧两个凸关节面分别与胫骨和腓骨下端关节面相关节;远端胫侧凸关节面与第一趾骨相关节,腓侧凹关节面与间跗骨相关节。间跗骨较前跗骨大,两者在胫侧相关节。

趾骨共5根,除第5趾骨呈“7”形且较短外,其余4根趾骨长度略相等。趾骨近连跗骨、远接趾骨。

趾骨共5趾,趾骨数由第一至五趾为1、2、3、4、2,每趾末端有爪。

3 结论

3.1 巨蜥颅骨具有完整的眼窝、颞上窝和颞上弧。

3.2 H.A. 波布林斯基^[2]认为蜥蜴已经具有羊膜动物脊柱的典型区分,脊柱的躯干部分分为两部——胸部和腰部的明显特征,巨蜥的脊柱具有这一特征。同时,波布林斯基还认为上翼骨联结翼骨与顶骨仅是蜥蜴目(和鳄蜥)所特有的;巨蜥这一特征明显。

3.3 巨蜥有4枚籽骨,它们的位置分布,表明它们之间功能不相同。

3.4 巨蜥肩臼宽而浅,肱骨近端腹面具有瘤状结节。

4 参考文献

1 庞启平等. 巨蜥消化和呼吸系统解剖. 四川动物. 1996;15(2):71
2 H.A. 波布林斯基等著,萧前柱等译. 动物学教程. 下卷. 第一分册. 高等教育出版社,1954

1997-09-16 收稿

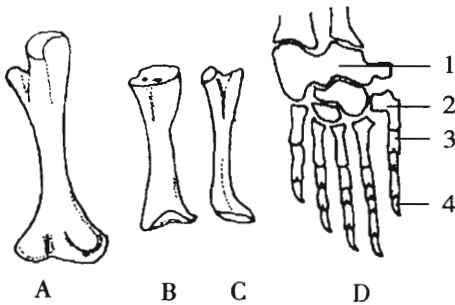


图6 后肢骨

A. 股骨 B. 胫骨 C. 腓骨 D. “足”
1. 跗骨 2. 骨 3. 趾骨 4. 爪

黑龙江省鸟类三种新纪录

刘晓龙¹ 赵文阁¹ 郭玉民² 赵鲁安³ 刘清武⁴

1. 哈尔滨师范大学 150080 2. 大庆经济学校
3. 黑龙江省林业勘察设计院 4. 孙吴县林业局

在我国统一进行的陆生野生动物普查中,黑龙江省调查队小兴安岭分队在1997年对黑河地区的逊克县、孙吴县调查中,观察到了池鹭(*Ardeola bacchus*)、红胸田鸡(*Porzana fusca*)、黑嘴鸥(*Larus saundersi*)。这3个种类都为黑龙江省鸟类新的分布记录。见到3种鸟类的日期皆为5月末、6月初,估计这3个种类都是当地的繁殖鸟类。

池鹭见于孙吴县向阳林场境内的小河中,单独活动。据以前资料,池鹭在国内分布的最北界在吉林南部,而在黑龙江省孙吴县见到,即将此种分布区向北

推移了6-7个纬度,这或许是此种分布区向北扩展的结果。至于池鹭在当地是否存在一定数量的繁殖群,还需进一步的调查研究。

红胸田鸡与池鹭见于同一地点,隐匿于河边草丛,常听到叫声而不见其踪影。据俄罗斯百科全书《鸟类》记载,此种分布于黑龙江以北的沿江地带,其在江南的水域、河流分布也应是不足为奇的。

黑嘴鸥见于逊克县逊别拉河入黑龙江的河口地带,数量较多,时与普通燕鸥及白额燕鸥混群,多成对活动。

1998-03-24 收稿