

中国隙蛛属四新种和一新纪录种记述 (蜘蛛目：漏斗蛛科)

王家福

朱传典

(湖南省生物研究所,长沙)

(白求恩医科大学生物学教研室,长春)

摘要 本文报道朱传典采自四川省和吉林省的隙蛛属(*Coelotes*)蜘蛛四新种和一新纪录种:三重隙蛛,新种*C. trifasciatus* sp. nov.;杯状隙蛛,新种*C. tryblionatus* sp. nov.;龙骨隙蛛,新种*C. tropidosatus* sp. nov.;螺形隙蛛,新种*C. gyriniformis* sp. nov.和游荡隙蛛*C. erraticus* Nishikawa, 1983。

关键词 蜘蛛目 漏斗蛛科 隙蛛属 新种 新纪录

我国既往已报道隙蛛属蜘蛛18种,本文记述四新种和一新纪录种,故现有23种。本文量度单位为mm。全部模式标本均保存在白求恩医科大学生物学教研室。图见封二。

1 三重隙蛛,新种*Coelotes trifasciatus* sp. nov. (图, 1—4)

正模, 配模, 四川省峨眉山, 1975年9月26日至10月13日。

正模, 体长10.30, 头胸部4.90—3.50, 腹部5.50 × 3.70。

前眼列后曲, 后眼列微前曲。前中眼间距小于前中侧眼间距, 均小于前中眼的直径。后中眼间距等于后中眼直径, 后中侧眼间距大于后中眼直径。头胸部红褐色, 颈沟和放射沟褐色。螯肢、颚叶和下唇红褐色。前齿堤3齿, 后齿堤2齿。胸板长大于宽。步足黄褐色。足式为4, 1, 2, 3。步足量度(总长、腿节、膝节、胫节、后跗节、跗节): 第 步足为15.2、4.20、1.70、3.70、3.60、2.00; 第 步足为13.20、3.80、1.60、2.80、3.00, 2.00; 第 步足为11.80、3.20、1.30、2.50、3.00、1.80; 第 步足为16.00、4.30、1.60、3.70、4.20、2.20。

腹部灰黑色, 被褐色绒毛。心脏斑黄褐色, 两侧各有两个黄色斑纹, 后部中线两侧各有4个黄褐色肾形斑纹, 斜向对称排列。腹面黄褐色。外雌器陷孔宽远大于长, 前缘隆起。外雌器齿半圆形, 位于前侧角的前方。

配模, 体长8.50, 头胸部4.50 × 3.20, 腹部4.30 × 3.20。

外形结构与正模相同。膝节突和胫节突各一个。侧沟大, 顶端形成侧突。插入器与根部分界线不明显。中突狭长。引导器黄褐色, 分成三部分, 均成沟槽状。

本新种的雄性与*C. kayasanensis* Paik, 1974的雄性近似, 但本新种的特点是插入器较后者粗长, 引导器较后者复杂。

2 杯状隙蛛,新种*Coelotes tryblionatus* sp. nov. (图, 5—8)

正模, 配模, 副模1 6 1幼体, 四川省青城山, 1975年10月26—27日。

正模, 体长5.40, 头胸部2.70 × 1.90, 腹部2.90 × 1.80。

前中眼稍大于前侧眼。前中眼间距稍大于前中侧眼间距，均小于前中眼直径。后中侧眼间距大于中眼的直径。头胸部黄褐色。后眼列与颈沟之间右三条黑褐色纵条。边缘和亚缘带黑褐色。后中眼至中窝之间有9根长毛。螯肢红褐色，前后齿堤各3齿。颚叶、下唇、胸板和步足均黄褐色。步足腹面灰黑色。足式为4, 1, 2, 3。步足量度(总长、腿节、膝节、胫节、后跗节、跗节)：第 步足为9.50、2.50、1.10、2.40、2.20、1.30；第 步足为8.10、2.10、1.10、1.90、1.90、1.00；第 步足为7.00、2.10、0.80、1.50、1.60、1.00，第 步足为9.10、2.40、1.10、2.00、2.30、1.30。

腹部淡黄色。心脏斑淡黄色，边缘黑色，后有4个黑褐色人字形斑。腹面淡黄色。散生有褐色小斑点。外雌器陷孔倒瓶形，无外雌器齿。

配模，体长5.30，头胸部3.00×2.10，腹部2.70×1.70。

体色和斑纹与正模相同。膝关节叉状，中突匙形，细长。插入器与根部分界不明显，粗壮，端部宽。保护器短而呈匙形。

本新种近似*Coelotes longispinus* Kulczynski, 1987，但本新种不具有外雌器齿，外雌器陷孔较明显，膝关节不成三叉状，根部较后者明显，中突较后者长。

3. 龙骨隙蛛，新种*Coelotes tropidosatus* sp. nov. (图, 9、10)

正模，吉林省长春市，1974年4月23日。体长7.60，头胸部3.60×2.50，腹部4.30×2.80。

前列眼后曲，后列眼横直。前中眼间距小于前中侧眼间距，均小于前中眼直径。后中侧眼间距大于后中眼直径。后中眼间距等于后中眼直径。头胸部浅黄色，颈沟和放射沟黑褐色。螯肢红褐色，前后齿堤各3齿。颚叶和下唇红褐色。胸板长宽近相等。各步足腿节两端的腹面和中部，及胫节中后部和远端均为黑褐色。足式为4, 1, 2, 3。步足量度(总长、腿节、膝节、胫节、后跗节、跗节)：第 步足为10.80、3.00、1.30、2.60、2.50，1.40，第 步足为9.50、2.70、1.20、2.10、2.30、1.20；第 步足为9.20、2.60、1.20，2.00、2.30、1.10，第 步足为12.50、3.40、1.40、2.90、3.40、1.40。

腹部淡黄色。心脏斑灰黑色，后部有黑色山形纹4个，腹侧和腹面为小斑点。外雌器陷孔裂隙状。外雌器齿位于陷孔前方较远的中线两侧，短小。交媾管呈龙骨状。

本新种与*Coelotes coreanus* Paik et Yaginuma, 1969近似，但本新种外雌器陷孔、外雌器齿和位置、交媾管均可与后者相区别。

4. 螺形隙蛛，新种*Coelotes gyriniformis* sp. nov. (图, 11、12)

正模，副模1 2幼体，四川省康定，1975年10月8—9日。

正模，体长8.20，头胸部3.70×2.30，腹部4.60×2.30。

前中眼甚小于前侧眼。头胸部黄褐色，颈沟和放射沟褐色，被褐色绒毛。后中眼与中窝之间有一列长毛。螯肢前齿堤3齿，后齿堤2齿。颚叶、下唇和胸板褐色。步足跗节深褐色。足式为4, 1, 2, 3。步足量度(总长、腿节、膝节、胫节、后跗节、跗节)：第 步足为9.80、2.70、1.30、2.20、2.20、1.40；第 步足为9.00、2.50、1.30、1.80、2.00、1.40；第 步足为8.10、2.30、1.10、1.60、1.80、1.30；第 步足为11.40、3.00、1.30、2.50、3.20、1.40。

腹部淡黄褐色。心脏斑边缘灰褐色，后部有4对黑褐人字形斑，腹面和侧面有褐色小

斑。外雌器陷孔横椭圆形，外雌器齿位于前侧角的前方。

本新种与*Coetotes denisi* Schenkel, 1963较相似，但本新种有下列特点可以与后种相区别：外雌器陷孔横椭圆形，后缘极狭，交媾管呈螺旋状，包在一个几丁质的囊里。

5 游荡隙蛛*Coelotes erraticus* Neshikawa, 1983(图, 13—16)

我国新纪录。

平均体长：♂, 6.80—8.00；♀, 6.50—7.00。

前中眼间距小于前中眼直径，后中眼间距为后中眼直径的2.2倍，后中侧眼间距为后中眼直径的3倍。头胸部、颚叶、下唇、胸板和步足黄褐色。后眼列与颈沟之间有三列毛。前后齿堤各3齿。步足腿节和胫节有灰黑色轮纹。腹背褐色，正中灰黑色。心脏斑边缘黑褐色，两侧有肾形纹，后部有4个人字形纹。腹面黄褐色，后半部分较浓。

已知分布于吉林省长白山。

6 参考文献

- 1 朱传典 中国蜘蛛名录 白求恩医科大学学报(增刊)1983 9: 1—130
- 2 Blauwe, R. de Revision de la famille des Agelenidae de la region mediterraneene. Bull. Inst. r. Sci. nat. Belg. 1973 49 (2): 1—111
- 3 Nishikawa, Y. Spiders of the genus *Coelotes* (Araneae: Agelenidae) from the Northeast Japan. Men. Natn. Sci. Mus., Tokyo 1983 16: 123—136
- 4 Paik, K. Y. Three new spiders of genus *Coelotes*. Res. Rev. Kyungpook natn. Univ. 1974 18: 169—180
- 5 Paik, K. Y., Yaginuma, T. & J. Namkung Results of the speleological survey in South Korea 1986. 19. Cave dwelling spiders from the southern part of Korea. Bull. natn. Sci. Mus. Tokyo 1969 12: 795—844
- 6 Schenkel, E. Ostasiatische Spinnen aus Museum National D Histoire Naturelle de Paris Mem. M. N. H. N. 1963 25A: 1—481
- 7 Yaginuma, T. Spiders of Japan in color. New Edition. Hoikusha Publishing Co., Japan 1986 1—305

FOUR NEW SPECIES AND A NEW RECORD OF THE GENUS COELOTES FROM CHINA (ARANEAE: AGELENIDAE)

Wang Jiafu

(Hunan Biology Research Institute, Changsha)

Zhu Chuandian

(Department of Biology, Norman Bethune University of Medical
Sciences, Changchun)

This paper deals with four new species and a new record of the genus

tes collected by Zhu Chuandian from Sichuan and Jilin provinces. All the measurements are in millimeters. All type specimens are deposited in the Department of Biology, Norman Bethune University of Medical Sciences.

1. *Coelotes trifasciatus* sp.nov. (Figs. 1—4)

Body length: 10.30 ; 8.50.

The palpal organ of the new species resembles that of *C. kayasanensis* Paik 1974, but differs from the latter in the following points: (1) embolus stronger and longer; (2) conductor more complex.

Holotype , allotype ; Mt. Emei (29 ° 5' N, 103 ° 3' E), Sichuan Province; September 26 to October 13, 1975.

2. *Coelotes tryblionatus* sp.nov. (Figs. 5—8)

Body length: 5.40 ; 5.30.

The new species is allied to *C. longispinus* Kulczynski 1897, but differs from the latter in the following characters: (1) without epigynal teeth; (2) shape of patellar processes not trident; (3) median apophysis slender and longer.

Holotype , allotype , paratypes 6 ♂ and 1 ♀ immature; Mt. Qingcheng (30 ° 9' N, 103 ° 5' E), Sichuan Province; October 26—27, 1975.

3. *Coelotes tropidosatus* sp.nov. (Figs. 9, 10)

Body length: 7.60.

The new species is similar to *C. coreanus* Paik et Yaginuma 1969, but differs from the latter in the following characters: (1) epigynal pit crack-shaped; (2) epigynal teeth shorter, located at the front of the epigynal pit; (3) copulatory tubes not wrapped in a chitinous sac.

Holotype ; Changchun City (43 ° 9' N, 125 ° 3' E), Jilin Province; April 23, 1974.

4. *Coelotes gyriniformis* sp.nov. (Figs. 11, 12)

Body length: 8.20.

The new species is allied to *C. denisi* Schenkel 1963, but differs from the latter in the following characters: (1) epigynal pit oval, broader than long; (2) posterior margin of epigynum very narrow; (3) copulatory tubes spiral-shaped and wrapped in a chitinous sac.

Holotype , paratypes 1 ♂ and 2 ♀ immatures; Kangding City (30 ° 0' N, 101 ° 9' E), Sichuan Province; October 8—9, 1975.

5. *Ccelotes erraticus* Nishikawa, 1983 (Figs. 13—16)

This species is a new record from China.

Locality: Mt. Changbai (42 ° 0' N, 128 ° 1' E), Jilin Province; August 12, 1985.

Key words Araneae Agelenidae *Coelotes* new record new species

中国隙蛛属四新种和一新纪录种记述(蜘蛛目:漏斗蛛科)

一文之附图(正文见第3页)

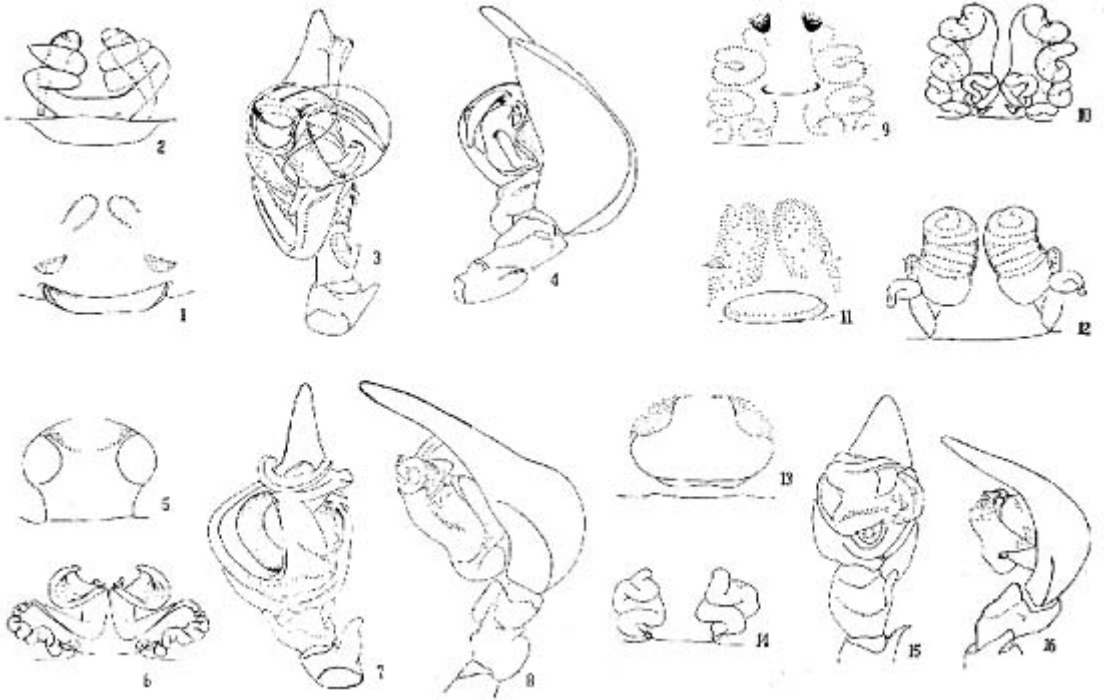


图1—4 三重隙蛛, 新种 *Coelotes trifasciatus* sp.nov.
 1. 外雌器 2. 外雌器内部结构 3. 触肢器腹面观 4. 触肢器外侧观
 图5—8 杯状隙蛛, 新种 *Coelotes tryblionatus* sp.nov.
 5. 外雌器 6. 外雌器内部结构 7. 触肢器腹面观 8. 触肢器外侧观
 图9、10 龙骨隙蛛, 新种 *Coelotes tropidosaustris* sp.nov.
 9. 外雌器 10. 外雌器内部结构
 图11、12、螺形隙蛛, 新种 *Coelotes gyriniformis* sp.nov.
 11. 外雌器 12. 外雌器内部结构
 图13—16 游荡隙蛛 *Coelotes erraticus* Nishikawa, 1983
 13. 外雌器 14. 外雌器内部结构 15. 触肢器腹面观 16. 触肢器外侧观