

# 峨眉犹伊新种

## (蜚蠊亚纲：犹伊螨科)

周曼殊

王身荣

纪卓

(四川省卫生防疫站, 成都) (吉林省地方病第一防治研究所, 白城) (黑龙江省卫生防疫站, 哈尔滨)

**摘要** 本文系周曼殊等发现四川省犹伊螨属三新种之后的又一新种描述。模式标本存于四川省卫生防疫站。

**关键词** 蜚蠊亚纲 犹伊螨科 犹伊螨属新种

### 峨眉犹伊螨, 新种 *Eviphis emeiensis* sp. nov. (图, 1—2)

雌螨(量度单位:  $\mu\text{m}$ ) 体色橙红。背板长933, 宽765, 背毛30对, 隙孔15对。背毛 $F_1$ 梭镖状, 长为 $F_3$ 之半,  $F_2$ 及背板中部刚毛细短, 亚缘毛较长, 缘毛长而加宽, 后3—4对呈刀状, 长72。背毛相对长度及板上隙孔与线纹的分布见图所示。胸叉发达。条状前胸板1对, 八字形斜置于具线纹的胸板前区, 后端伸入胸板前缘之下。胸板前缘平直, 后缘波浪状, 具3对胸毛和2对隙状器, 板上满布细密颗粒。后胸板与基节 — 间内足板融合, 具1Mst和1隙状器。殖腹板侧缘弧形膨出, 后缘适度后凸, 板后具1对小骨片。 $St_3$ 、Mst和杆距状。腹侧板1对, 略呈三角形。肛板后部侧缘内凹, PA较Ad粗长。肛板与腹侧板间具2对小骨片。气门板分成2叶, 外叶大, 延至基节 — 之后; 气门沟前端远超基节I, 约达颚基毛基部水平。腹毛10对, 4对呈刀状, 其中体末2对长于背板缘毛, 达83; 殖腹板之后者, 短小仅长49。颚体长至颚角尖175, 宽185; 螯钳长75, 具齿, 但齿数不清; 头盖如图, 3所示。足基节 — 后刚毛杆距状。

雄螨 不详。

本新种与小刀犹伊螨 *E. cultratellus* 近似, 区别是新种背毛 $F_3$ 长为 $F_1$ 的2倍; 有前胸板; 殖腹板后缘适度后凸, 板后小骨片1对; 气门沟前端达颚基毛基部水平。 *E. cultratellus*

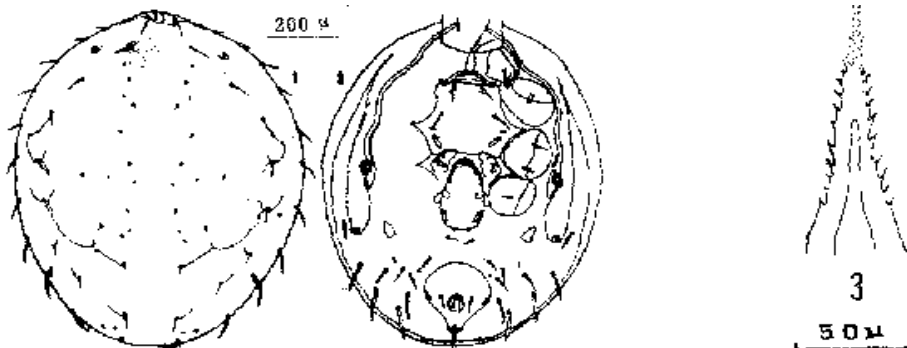


图 峨眉犹伊螨, 新种 *Eviphis emeiensis* sp. nov.

1. 背面; 2. 腹面; 3. 头盖

背毛 $F_3$ 短于 $F_1$ ；前胸板不明显，胸板前区仅具线纹；殖腹板后缘强度后凸，板后小骨片3对；气门沟前端仅达基节（据Bhattacharyya, S. K. 1971：图2—3）。

正模，1985. . 3. 由王身荣采自四川峨眉山报国寺(海拔约500m)牛粪中。

## 参 考 文 献

- [1] Bhattacharyya S. K. The Gehas *Eviphis* in India (Acacrina: Mesostigmata: Eviphididae) *Acarologia*, 1971 13(2): 266—271

### EVIPHIS EMEIENSIS SP. NOV. (ACARI: EVIPHIDIDAE)

Zhou Manshu

(Sanitary & Anti-Epidemic Station of Sichuan Province)

Wang Shenrong

(First Institute of Endemic Diseases Research, Jilin Province)

Ji zhuo

(Sanitary & Anti-Epidemic Station of Heilongjiang Province)

*Eviphis emeiensis* sp. nov. (Figs. 1—2)

The new Species is related to *E. cultratellus* (Berlese, 1910) but differs from the latter in the following Characters: 1. Dorsal sera  $F_3$  is twice as long as  $F_1$ . 2. Preendopodal plate present. 3. Genitoventral Shield appropriately convex posteriorly, one pair of small plateles situated just behind it. 4. Peritreme extending anteriorly to the level of base of gnathocoxal seta.

Holotype( ) was found from cattle dung, Baoguo Temple of Mt. Emei, Sichuan, alt. 500m, 3 July 1935, by Wang Shenrong. The type is deposited in the Sanitary & Anti-Epidemic Station of Sichuan Province.

Key Words Acari Eviphididae *Eviphis* new species

---

## 四川发现斑尾膝鹑

余志伟

(四川师范学院, 南充)

据资料记载斑尾膝鹑(*Limosa lapponica movaczealandiae*)在我国分布于新疆天山、东北、福建、台湾、广东、海南岛等地，为旅鸟或冬候鸟。1980年10月12日在四川南充县小龙门的嘉陵江河漫滩上采获一只雌性标本，为四川鸟类新纪录。

体重255克，全长331、翼长206、嘴峰84、跗蹠52、尾长66毫米。

嘴长于尾而略上翘，头及上体以褐色为主；眉纹白色；尾褐色而具白色横斑；喉白色，前胸浅褐色，下体其余部分白色。

虹膜暗褐色；嘴的端部黑色，其余部分红色；胫的裸出部及跗蹠均为黑色。