

四川省蚊类名录及其分布

宋锦章 李忠诚 熊晓蓉 刘康南
(成都军区后勤部军事医学研究所)

四川省的蚊类，据有关文献记载在解放以前共发现5属14种，分布于16个县市。解放后在党的领导下，四川各级卫生机构进行了大量的调查研究工作。特别是75年陆宝麟教授等对四川西南部的蚊类进行了广泛的采集调查工作，我们由于战备的需要于1976至1980年对四川各地区进行了广泛的、系统的调查研究，填补了许多空白地区，增添了一些四川新记录，使蚊类资料日益丰富。

现在四川蚊类已由解放前的14种增至95种左右。约占全国蚊类总数的三分之一。调查地区由解放前的16个县市增至117个，占全省总数的64%。

据资料记载，四川省的蚊类达130余种，据我们近年来的调查研究，有些是同物异名或误定，有些尚有存疑，需待进一步调查研究，这些均未列入名录中，而将在文后的附注或附录中加以说明。现经初步整理，将四川已知蚊类11属95种的名称及其分布等记述于后。

关于四川省的蚊类，我们于1962年写过一篇综述材料，

1978年又进行了整理补充。为了平战时防制工作的需要，本文将有关资料和我们近几年在川东、川北、川南、川西南和川西北等地区的采集调查资料一并汇总整理成《四川蚊类名录及其分布》，供有关人员参考。

本资料在整理和编写过程中，承蒙四川省寄生虫病防治研究所、四川省卫生防疫站、宜宾地区卫生防疫站等单位大力支持，承蒙陆宝麟教授、赵子鹏教授审阅修正，在此一并致谢。

由于我们业务水平有限，时间仓促，资料收集不够完整，错漏之处，在所难免，希望同志们提出宝贵意见。

(一)按蚊属 *Anopheles* Meigen, 1818

按蚊亚属 Subgenus *Anopheles* Meigen, 818

1. 无斑按蚊(艾氏按蚊) *A. (A.) aitkenii* James, 1903
分布：雅安、万县、会理。
孳生场所：山谷积水。
栖息场所：不详。
2. 孟加拉按蚊 *A. (A.) bengalensis* Puri, 1930
分布：金阳
孳生场所：溪床积水。
3. 须喙按蚊 *A. (A.) barbirostris* Van der Wulp, 1884
分布：雅安、苍溪、成都。
孳生场所：水井。
4. 黑须按蚊(付氏按蚊) *A. (A.) freyi* Meng, 1957

分布：江油、雅安、成都。

孳生场所：水沟、稻田。

栖息场所：牛房、住室。

5. 巨型按蚊暗纓亚种(巨型按蚊贝氏亚种)

A. (A.) gigas baileyi Edwards, 1929

分布：米易、雷波、忠县、黔江、梁平、内江、合川、雅安、长寿、普格、永川、乐山、涪陵、南川(金佛山)、宜宾、会理、洪雅、金阳、喜德、成都、重庆。

孳生场所：山阴渗出水、泉水、水坑、水沟、水井、水浮莲池。

栖息场所：住室、牛房、草丛。

6. 江苏按蚊 *A. (A.) kiangsuensis* Xu & Feng, 1975

分布：资中、宜宾。

孳生场所：稻田。

栖息场所：牛房

7. 贵阳按蚊 *A. (A.) kweiyangensis* Yao & Wu, 1944

分布：梁平、城口、雅安、夹江、合川、乐山、广元、南充、万源、江津、屏山、筠连、宜宾、洪雅、苍溪、广安、金阳、喜德、雷波、成都、长宁。

孳生场所：水田、池塘、水坑、水井、水沟、山阴渗出水。

栖息场所：住室、牛房、猪圈、山洞、野外草丛。

8. 窄卵按蚊(雷氏按蚊) *A. (A.) lester Baisas & Hu, 1936*

分布：长宁、洪雅、雅安、乐山、峨眉、名山、成都、蒲江、资中、荣县、威远、江津、巴县、资阳，苍溪、夹江、营山、宜宾市、富顺、南溪、宜宾、高县、新

都。

孳生场所：稻田、溪旁积水。

栖息场所：住室、牛房。

9. 环股按蚊(林氏按蚊) *A. (A.) lindesayi* Giles, 1900

分布：梁平、忠县、城口、万县市、峨眉山、云阳、雅安、万县、广元、筠连、乐山、黔江、宜宾市、奉节、江油、灌县、夹江、秀山、会东、冕宁、会理、洪雅、营山、金阳、喜德、雷波、宜宾、屏山、长宁、汉源(黄泥铺)、兴文。

孳生场所：山阴渗出水、泉水、山涧小溪(以幼虫越冬)。

栖息场所：住室、牛房、野外草丛。

10. 环股按蚊日本亚种 *A. (A.) lindesayi japonicus* Yamada 1918

分布：雅安、普格、梁平、万源、雷波、重庆、平武。

孳生场所：泉水、潭水、山溪。

栖息场所：牛房。

11. 环股按蚊卜来考亚种 *A. (A.) lindesayi pleccau* Koizumi, 1924

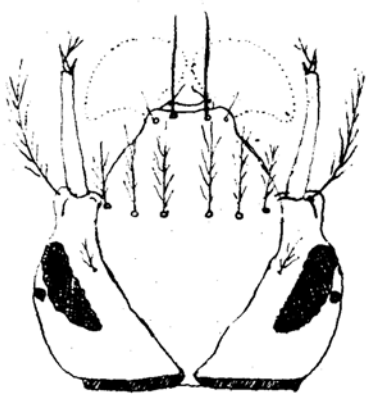
分布：忠县、万县、云阳、筠连、普格、梁平、万源、雷波、峨眉山、洪雅、苍溪、金阳、雅安、灌县、汉源(黄泥铺)、南坪。

孳生场所：山阴渗出水、河床积水、泉水、溪沟、浅水井。

栖息场所：住室、牛房、沟边杂草丛、灌木丛。

12. 最黑按蚊 *A. (A.) nigerrimus* Giles, 1900

分布：青神、雅安、忠县、长寿、重庆、秀山、宜宾、黔



(1)



(2)



(3)



(4)



(5)

图

- (1) 微小按蚊幼虫的头部
- (3) 中华按蚊幼虫的头部
- (5) 中华按蚊之卵

- (2) 微小按蚊幼虫腹节背板
- (4) 中华按蚊幼虫之外唇基毛

江、眉山、南充、苍溪、巴中、阆中、丰都、梁平、万源、崇庆、古宋、屏山、筠连、乐山、叙永、灌县、南部、金阳、成都、长宁、铜梁。

孳生场所：稻田、池塘、水坑。

栖息场所：住室、牛房、山洞。

13. 西姆拉按蚊(巨型按蚊西姆拉亚种) *A. (A.) simlensis*, James, 1911

分布：万县、雅安、合川、乐山、会理、宜宾。

孳生场所：水坑、溪流。

栖息场所：住室、牛房、草丛。

14. 中华按蚊 *A. (A.) sinensis* wiedemann, 1828

分布：西昌、米易、会理、渡口、美姑、雷波、乐山、峨眉、夹江、洪雅、雅安、名山、灌县、长宁、成都、普格、重庆、内江、长寿、宜宾、屏山、泸州、彭水、酉阳、涪陵、江津、云阳、仁寿、永川、巫山、开县、合川、巴县、广元、梁平、忠县、石柱、青神、万县、沐川、资中、新都、自贡、金堂、武隆、秀山、昭觉、黔江、丰都、奉节、江北、达县、南充、筠连、江安、南溪、苍溪、江油、会东、冕宁、宁南、眉山、綦江、阆中、巴中、通江、蓬安、万源、广安、万县市、金阳、喜德、南部、营山、宜宾市、汶川、铜梁、广汉、康定、泸定、绵竹、平武、南坪、茂汶、遂宁、绵阳、梓潼、璧山、甘洛、犍为、彭县、什邡、德阳、温江、大邑、邛崃、兴文。

孳生场所：稻田、水库、沼泽、堰塘、小水坑、雨水粪坑、河床积水、小溪、灌溉沟、泉水、水井、太平

缸、石穴、竹筒、树洞、蹄印、轮胎、兴文。

栖息场所：住室、牛房、马厩、猪圈、鸡笼、山洞、窖洞、坟洞、桥洞、草丛、竹林、灌木丛。（成、幼虫均可越冬）。

15. 八代按蚊 *A. (A.) yatsushiroensis* Miyazaki, 1951

分布：夹江、西昌、会理、资中、南充、万源、宜宾、宜宾市、长宁、富顺、雅安。

孳生场所：稻田、水坑。

栖息场所：牛房、住室。

塞蚊亚属 Subgenus *Cellia* Theobald, 1902

16. 环纹按蚊 *A. (C.) annularis* Van der Wulp, 1884

分布：万县、忠县、重庆、屏山、雷波、广元、新都、雅安、长宁、宜宾、盐源、会理、宁南。

孳生场所：稻田、水坑、水沟。

栖息场所：住室、牛房、马厩。

17. 库态按蚊 *A. (C.) culicifacies* Giles, 1901

分布：西昌、米易、宁南、会理、渡口、屏山、通江。

孳生场所：池塘、水坑、山谷积水、河床积水、水沟。

栖息场所：不详。

18. 溪流按蚊(小溪按蚊) *A. (C.) fluviatilis* James, 1902

分布：梁平、雷波、沐川、雅安、乐山、黔江、合川、万县、忠县、普格、长寿、武隆、涪陵、云阳、洪雅、南部、金阳。

孳生场所：溪流、河床积水。

栖息场所：住室、牛房、空房、山洞。

19. 杰普尔按蚊日月潭亚种(日月潭按蚊)*A. (C.)*

jeyporiensis Candidiensis Koizumi, 1924

分布：内江、黔江、雅安、南坪、茂汶。

孳生场所：水井、小溪、沼泽。

栖息场所：不详。

20. 多斑按蚊*A. (C.) maculatus* Theobald, 1901

分布：西昌、米易、渡口、黔江、宜宾、普格、崇庆、丰都、武隆、江津、彭水、涪陵、云阳、秀山、万县、雅安、重庆、屏山、广元、忠县、会理、会东、冕宁、宁南、喜德、雷波、长宁、金阳。

孳生场所：稻田、水井、泉潭、溪床积水、石穴、渗出水、水沟、

栖息场所：住室、牛房、竹林。

21. 微小按蚊*A. (C.) minimus* Theobald, 1901

分布：城口、万县市、万源、宁南、内江、自贡、梁平、沐川、黔江、眉山、筠连、江油、青神、乐山、美姑、广元、仁寿、荣县、普格、通江、井研、犍为、涪陵、江津、云阳、丰都、奉节、江北、万县、彭水、武隆、巫山、开县、合川、夹江、秀山、南溪、江安、合江、洪雅、苍溪、金阳、雷波、成都、叙永、富顺、屏山、泸州、长宁、康定、峨眉、雅安、广汉、绵竹、长寿、忠县、宜宾、宜宾市、重庆、兴文。

孳生场所：稻田、堰塘、水井、水坑、河床积水、岩穴水、泉水、山溪缓流、水沟。(微小按蚊以幼虫越冬)。

栖息场所：住室、牛房、猪圈、山洞、草丛、竹林。

22 . 济南按蚊 (潘氏按蚊) *A.(C.)pattoni* Christophers ,
1926

分布：忠县、城口、万县市、西昌、米易、昭觉、峨眉山、
沐川、黔江、梁平、眉山、乐山、内江、达县、青
神、南充、广元、江油、仁寿、普格、苍溪、巴中、
通江、万源、自贡、筠连、犍为、夹江、井研、长寿、
武隆、奉节、开县、万县、重庆、涪陵、彭水、云阳、
丰都、巫山、江北、巴县、秀山、盐源、富顺、洪雅、
会理、金阳、雷波、屏山、长宁、雅安、峨眉、绵竹、
康定、广汉、灌县、成都、宜宾、宜宾市、南坪、平
武。

孳生场所：水井、泉水、稻田、水坑、石穴、水沟、河床
积水、山涧小溪。(济南按蚊以幼虫越冬)。

栖息场所：住室、牛房、山洞、草丛。

28 . 菲律宾按蚊 *A.(C.)philippinensis* Ludlow , 1902

分布：米易。

孳生场所：稻田、水沟。

栖息场所：不详。

24 . 华丽按蚊 (美彩按蚊) *A.(C.)splendidus* Koizumi ,
1920

分布：普格、西昌。

孳生场所：水沟。

栖息场所：不详。

25 . 棋斑按蚊 *A.(C.)tessellatus* Theobald , 1901

分布：金阳

孳生场所：水沟、水坑。

栖息场所：不详。

(二)伊蚊属 *Aedes* Meigen, 1818

伊状蚊亚属 Subgenus *Aedimorphus* Theobald, 1903

26. 白盏伊蚊 *Ae.* (*Ae.*) *alboscuteatus* (Theobald, 1905)

分布：成都。

孳生场所：清水坑、石槽、水沟。

栖息场所：不详。

27. 刺管伊蚊(袋状伊蚊) *Ae.* (*Ae.*) *caecus* (Theobald, 1905)

分布：洪雅。

孳生场所：稻田、池塘、沼泽、石穴。

栖息场所：住室、牛房、草丛。

28. 刺扰伊蚊(骚扰伊蚊) *Ae.* (*Ae.*) *vexans* (Meigen, 1830)

分布：忠县、万县市、西昌、米易、美姑、雅安、合川、内江、万县、泸州、达县、黔江、普格、阆中、梁平、万源、夹江、会理、冕宁、洪雅、广安、苍溪、喜德、雷波、成都。

孳生场所：稻田、池塘、清水坑、污水坑、水沟、竹筒。

栖息场所：住室、牛房、猪圈、草丛、竹林。

29. 刺扰伊蚊日本亚种 *Ae.* (*Ae.*) *vexans nipponii* (Theobald, 1907)

分布：梁平。

孳生场所：不详。

栖息场所：帐诱捕获。

纷蚊亚属 Subgenus *Finlaya* Theobald, 1903

30. 白带伊蚊 *Ae. (F.) albocinctus* (Barraud, 1924)

分布：渡口。

孳生场所：树洞。

栖息场所：不详。

31. 侧白伊蚊 *Ae. (F.) albolateralis* (Theobald, 1908)

分布：西昌、米易、会理、渡口、青城山、长宁、乐山、重庆、洪雅、宜宾、万源。

孳生场所：竹筒、树洞。

栖息场所：竹林。

32. 阿萨姆伊蚊 *Ae. (F.) assamensis* (Theobald, 1908)

分布：屏山、万源。

孳生场所：树洞。

栖息场所：不详。

33. 棘刺伊蚊(艾氏伊蚊) *Ae. (F.) elsiae* (Barraud, 1923)

分布：屏山、雅安、乐山、洪雅、夹江、黔江、昭觉、峨眉山、长宁、万源、宜宾、南溪、峨眉、富顺、叙永、汶川、苍溪。

孳生场所：石穴、河床积水、山涧积水(棘刺伊蚊以幼虫越冬)。

栖息场所：河边草丛、河边石穴、土坎下。

34. 莫干伊蚊(冯氏伊蚊) *Ae. (F.) fengi* Edwards, 1935

分布：长宁、黔江、永川、宜宾。

孳生场所：竹筒。

栖息场所：竹林。

35 . 双棘伊蚊：(服部氏伊蚊) *Ae . (F .) hatorii* Yamada , 1921

分布：夹江、万县、雅安、乐山、达县、黔江、宜宾、万源、长宁、屏山、忠县、洪雅、南坪、汶川。

孳生场所：石穴(双棘伊蚊以幼虫越冬)。

栖息场所：岩洞。

36 . 日本伊蚊 *Ae . (F .) japonicus* (Theobald , 1901)

分布：洪雅、夹江、峨眉山、青城山、长寿、万县、南坪、雅安、广元、重庆、忠县、乐山、达县、黔江、苍溪、永川、梁平、万源、长宁、宜宾、屏山、万县、叙永、奉节、秀山。

孳生场所：石穴、石槽、轮胎、竹筒、树洞、石缸、瓦罐、木桶、铁筒、花盆。

栖息场所：住室、牛房、石穴、草丛。

37 . 朝鲜伊蚊 *Ae . (F .) koreicus* (Edwards , 1917)

分布：万源、奉节、南坪。

孳生场所：石穴、轮胎。

栖息场所：不详。

38 . 叶生伊蚊 *Ae . (F .) harveyi* (Barraud , 1923)

分布：长宁

孳生场所：竹筒。

栖息场所：不详

39 . 新冒伊蚊 *Ae . (F .) novoniveus* Barraud , 1934

分布：雅安、名山、峨眉山、夹江、宜宾、西昌、乐山、长宁、洪雅。

孳生场所：竹筒、树洞、马尔康。

40. 金叶伊蚊 *Ae.(F.) oreophilus* (Edwards, 1916)

分布：西昌、米易、会理。

孳生场所：树洞。

栖息场所：不详。

41. 北京伊蚊 *Ae.(F.) peipingensis* Feng, 1938

分布：西昌、普格、会理。

孳生场所：树洞。

栖息场所：不详。

42. 美腹伊蚊 *Ae.(F.) pulchriventer* (Giles, 1901)

分布：乐山、黔江、灌县、宜宾、雅安、万县、忠县、苍溪、马尔康。

孳生场所：轮胎，河床积水。

43. 汉城伊蚊 *Ae.(F.) Seoulenis* Yamada, 1921

分布：马尔康。

孳生场所：石穴、树洞。

栖息场所：不详。

44. 单棘伊蚊(绍氏伊蚊) *Ae.(F.) shortti* (Barraud, 1923)

分布：昭觉、美姑、宜宾、长宁、筠连、屏山、雅安、汶川、兴文。

孳生场所：河边石穴、河床积水。

栖息场所：不详。

45. 云南伊蚊 *Ae.(F.) Yunnanensis* (Gaschen, 1934)

分布：美姑、雷波、峨眉山、乐山、西昌、宜宾、会理、
苍溪、南坪、马尔康、汶川。

孳生场所：竹筒、石穴、容器、轮胎。

栖息场所：不详。

复蚊亚属 Subgenus *Stegomyia* Theob ad , 1901

46 . 白纹伊蚊 *Ae . (S .) albopictus* (Skuse , 1894)

分布：忠县、普格、西昌、米易、渡口、美姑、雷波、雅安、名山、灌县、内江、青神、长寿、万县、屏山、泸州、自贡、达县、黔江、宜宾、合川、普格、南充、通江、永川、丰都、梁平、万源、秀山、会东、宁南、成都、乐山、夹江、会理、峨眉、洪雅、长宁、重庆、苍溪、平武、南坪、甘洛、犍为、什邡、遂宁、铜梁、璧山。

孳生场所：竹筒、树洞、石穴、石缸、瓦罐、花盆、太平缸、轮胎、沥青桶。(白纹伊蚊以卵越冬)。

栖息场所：住室、牛房、竹林、灌木丛、草丛、葡萄架、轮胎背阴处。

47 . 仁川伊蚊 *Ae . (S .) chemulpoensis* Yamada , 1921

分布：西昌、米易、渡口、普格、宁南、会东、会理。

孳生场所：树洞。

栖息场所：不详。

48 . 尖斑伊蚊 *Ae . (S .) craggy* (Barraud , 1923)

分布：峨眉山、雅安、名山、洪雅、夹江、长宁、梁平、成都、峨眉。

孳生场所：竹筒。

栖息场所：竹林。

49 . 黄斑伊蚊 *Ae.(S.) flavopictus* Yamada , 1921

分布：米易。

孳生场所：树洞。

栖息场所：不详。

50 . 叶抱伊蚊 *Ae.(S.) perplexus* (Leicester , 1908)

分布：梁平、洪雅、成都。

孳生场所：竹筒。

栖息场所：竹林。

51 . 伪白纹伊蚊 *Ae.(S.) pseudalbopictus* (Borel , 1928)

分布：长宁、乐山、峨眉山、夹江、苍溪、永川、万源、
梁平、丰都、忠县、会理、会东、宁南、宜宾、犍为。

孳生场所：石穴、竹筒、树洞、轮胎。

栖息场所：竹林、草丛。

新黑蚊亚属 Subgenus *Neomelaniconion* Newstead , 1907

52 . 窄翅伊蚊 *Ae.(N.) lineatopennis* (Ludlow , 1905)

分布：万源、夹江、苍溪、南部、成都。

孳生场所：清水沟、山坡积水坑、沼泽。

栖息场所：牛房。

骚扰蚊亚属 Subgenus *Ochlerotatus* Lynch

Arribalzaga 1891

53 . 普通伊蚊 *Ae.(O.) Communis* (De geer , 1776)

分布：马尔康、红原。

孳生场所：水坑。

栖息场所：不详。

54 . 拉萨伊蚊 *Ae . (O .) lasaensis* Meng , 1962

分布：马尔康

孳生场所：水坑、树洞。

栖息场所：不详。

55 . 刺螯伊蚊 *Ae . (O .) punctor*(Kirby , 1837)

分布：马尔康

孳生场所：水坑、石槽。

栖息场所：不详。

(三)库蚊属 *Culex* Linnaeus , 1758

库蚊亚属 Subgenus *Culex* Linnoaeus , 1758

56 . 二带喙库蚊 *C . (C .) bitaeniorhynchus* Giles , 1901

分布：西昌、会理、洪雅、雅安、名山、青城山、普格、成都、内江、长寿、自贡、忠县、黔江、宜宾、合川、青神、泸州、广元、重庆、崇庆、南充、宁南、冕宁、会东、苍溪、通江、梁平、丰都、永川、万源、长宁、南溪、屏山、广安、金阳、雷波、喜德、营山、富顺、叙永、筠连、秀山、南坪、茂汶、渡口、美姑、夹江、乐山、峨眉、铜梁、壁山、犍为、什邡、彭县、甘洛。

孳生场所：最喜孳生于含有水绵的水体，次为稻田、沼泽、清水坑、水井、河床积水、石穴、泉潭、沟渠。

栖息场所：住室、牛房、猪圈、山洞、竹林、草丛。

57. 致倦库蚊 *C.(C.) pipiens fatigans* Wiedemann, 1828

分布：西昌、渡口、雅安、米易、会理、美姑、平武、南坪、茂汶、若尔盖(巴西)、松潘、雷坡、峨眉、夹江、洪雅、名山、青城山、长宁、普格、成都、重庆、内江、长寿、沐川、泸州、自贡、忠县、金堂、武隆、秀山、昭觉、黔江、合川、南充、青神、万县、屏山、丰都、广元、崇庆、酉阳、彭水、达县、宜宾、会东、冕宁、宁南、阆中、苍溪、巴中、通江、蓬安、永川、梁平、万源、广安、金阳、喜德、营山、绵阳、安县、梓潼、射洪、乐山、犍为、甘洛、铜梁、璧山、什邡、彭县。

孳生场所：水坑、清水粪坑、水沟、稻田、池塘、坛盆、沼泽、轮胎、水井、蹄印、石穴、竹筒、树洞、堰塘。

栖息场所：住室、牛房、猪圈、坟洞、桥洞、土洞、山洞、窖洞、阴沟、草丛、竹林。(致倦库蚊的成虫和幼虫均可越冬)。

58. 棕头库蚊 *C.(C.) fuscocephalus* Theobald, 1901

分布：米易、渡口、会理、雅安、泸州、广元、普格、永川、万源、西昌、会东、喜德、重庆、南坪、若尔盖。

孳生场所：稻田、清(污)水坑、河床积水、沼泽。

栖息场所：牛房。

59. 白霜库蚊 *C. (C.) gelidus* Theobald, 1901
分布：重庆、青神、雅安、乐山、宁南、西昌。
孳生场所：稻田、清水坑。
栖息场所：牛房。
60. 类致倦库蚊 *C. (C.) huangae* Meng, 1958
分布：渡口、西昌、雅安、南充、苍溪、通江、永川、梁平、汶川、理县、马尔康、红原、若尔盖、南坪、松潘、茂汶、犍为、璧山、铜梁、彭县、什邡、成都。
孳生场所：稻田、水坑、水沟、罐盆秧水、木桶、铁桶、污水坑、污水沟。
栖息场所：住室、牛房。
61. 棕盾库蚊 (吉氏库蚊) *C. (C.) jacksoni* Edwards, 1934
分布：会理、万源、忠县、夹江, 西昌、冕宁、洪雅、广安、苍溪、金阳、南坪、长宁、宜宾、屏山、富顺、喜德、乐山、平武、普格、泸州、广元、雅安、会东。
孳生场所：水井及有水绵的水体、稻田、水沟、河床积水、溪沟、清水坑、泉水。
栖息场所：不详。
62. 拟态库蚊 *C. (C.) mimeticus* Noe, 1899
分布：忠县、万县、宁南、米易、昭觉、美姑、雷波、雅安、名山、峨眉山、乐山、内江、新都、自贡、黔江、达县、普格、永川、万源、夹江、广元、重庆、会理、宁南、冕宁、广安、营山、金阳、喜德、成都、宜宾、富顺、长宁、双流、洪雅、苍溪、南坪、

理县，

孳生场所：水沟、河床积水、稻田、水坑、水井、水浮莲池、渗出水(水中常有水绵等线型藻类)。

栖息场所：牛房、山洞、草丛、灌木丛、室外阴暗处。

63小拟态库蚊 *C.(C.) mimulus* Edwards, 1915

分布：米易、青城山、忠县、重庆、合川、长寿、雅安、自贡、美姑、黔江、达县、通江、永川、万源、梁平、夹江、筠连、宁南、冕宁、西昌、广安、苍溪、营山、金阳、成都、宜宾、南溪、屏山、乐山、洪雅、长宁、峨眉、南坪、松潘、理县。

孳生场所：稻田、生长有水绵的积水、清水缸、水坑、清水粪坑、石穴、水沟、小溪、河床积水。

栖息场所：住室、牛房、山洞、坟洞、苔窖、竹林、草丛。

64伪杂鳞库蚊 *C.(C.) pseudovishnui* Colless, 1957

分布：西昌、米易、会理、渡口、美姑、雷波、乐山、峨眉、夹江、洪雅、雅安、名山、青城山、宜宾、南溪、屏山、长宁、南坪。

孳生场所：小坑、水池、稻田、清水沟、水浮莲池、荷花池、路边积水、石穴、轮胎。

栖息场所：住室、牛房、草丛。

(本省已往记载的魏仙库蚊 (*C.vishnui*) 显系本种之误)。

65中华库蚊 *C.(C.) sinensis* Theobald, 1903

分布：夹江、合川、乐山、资中、雅安、达县、宜宾、新都、黔江、崇庆、秀山、万县、会理、洪雅、成都、长宁。

孳生场所：稻田、缓流、灌溉沟、小容器。

栖息场所：住室、牛房、山洞、草丛。

66纹腿库蚊(希氏库蚊)*C. (C.) Theileri* Theobald, 1903

分布：宁南、米易、昭觉、美姑、雅安、广元、达县、南充、通江、永川、梁平、丰都、忠县、万源、夹江、彭水、盐源、重庆、冕宁、会东、洪雅、金阳、喜德、西昌、会理、安县。

孳生场所：稻田、堰塘、水池、混水粪池、清水坑、蹄印、水井、小积水、水浮莲池、沼泽、水沟、荷花池、泉潭。

栖息场所：住室、牛房。

67三带喙库蚊 *C. (C.) tritaeniorhynchus* Giles, 1901

分布：西昌、米易、渡口、美姑、峨眉、雅安、名山、青城山、云阳、内江、长寿、沐川、酉阳、黔江、达县、武隆、昭觉、自贡、普格、南充、阆中、苍溪、巴中、蓬安、通江、永川、丰都、梁平、万县、忠县、万源、崇庆、青神、泸洲、广元、筠连、叙永、古宋、彭水、秀山、重庆、冕宁、广安、营山、金阳、喜德、成都、宜宾、屏山、南溪、双流、乐山、长宁、夹江、宁南、洪雅、会理、雷波、合川、梁、璧山、什邡、彭县、犍为、甘洛、南坪、马尔康、理县、茂汶、绵阳、平武、安县、梓潼。

孳生场所：稻田、沼泽、池塘、水坑、堰塘、水池、水沟、水井、河床积水、石穴、树洞、竹筒、轮胎、太平缸、水浮莲池、荷花池。

栖息场所：以牛房为主，次为住室、猪圈、坟洞、桥洞、

石岩、山洞、竹林、草丛。(三带喙库蚊的成虫和幼虫均可越冬)。

68. 迷走库蚊 *C.(C.) vagans* Wiedemann, 1828

分布：青城山、云阳、忠县、万县、乐山、达县、雅安、黔江、合川、永川、南充、万源、夹江、重庆、西昌、冕宁、会东、洪雅、会理、成都、宜宾、长宁、苍溪、汶川、理县、马尔康、红原、若尔盖、南坪、茂汶、松潘。

孳生场所：水坑、水沟、水塘、稻田、路边积水、河床积水、山阴积水、污水缸、蹄印、石穴、水井。

栖息场所：住室、牛房、竹林、草丛、灌木丛。

69. 霜背库蚊(惠氏库蚊) *C.(C.) whitmorei* (Giles, 1904)

分布：会理、名山、合川、乐山、洪雅、重庆、达县、黔江、万源、秀山、万县、雅安、苍溪、金阳、成都、宜宾、屏山、南溪、长宁、犍为、什邡。

孳生场所：稻田、水井、山溪。

栖息场所：住室、牛房、草丛。

库状蚊亚属 Subgenus *Culiciomyia* Theobald

70. 白胸库蚊 *C.(C.) pallidothorax* Theobald, 1905

分布：乐山、雅安、内江、长宁、宜宾、洪雅、黔江、营山、忠县、夹江、秀山、广安、会理、苍溪、金阳、成都、梁平、万源。

孳生场所：清(污)水坑、水井、石槽、石穴、混水粪坑、蹄印、树洞、竹筒、山涧。

栖息场所：住室、牛房、山洞、草丛。

71. 白顶库蚊(薛氏库蚊) *C. (C.) shebbearei* Barraud, 1924

分布：雷波、米易、乐山、新都、成都、忠县、达县、重庆、宜宾、自贡、黔江、宁南、普格、永川、万源、梁平、秀山、广元、会东、雅安、屏山、筠连、冕宁、苍溪、喜德、会理、洪雅、长宁、南坪。

孳生场所：小型积水、清水粪坑、石穴、河床积水、稻田、水井、树洞、竹筒、轮胎。

栖息场所：住室、牛房、山洞、竹林下草丛。

簇角蚊亚属 Subgenus *Lophoceromyia* Theobald, 1905

72. 幼小库蚊(哑库蚊) *C. (L.) infantulus* Edwards, 1822

分布：成都、宜宾、乐山。

孳生场所：石槽、山洞积木。

栖息场所：牛房、山洞。

捕食蚊亚属 Subgenus *Lutzia* Theobald, 1903

73. 褐尾库蚊 *C. (L.) fuscans* Wiedemann, 1920

分布：重庆、万县、米易、乐山、内江、雅安、黔江、长寿、沐川、自贡、忠县、达县、夹江、彭水、秀山、南溪、富顺、西昌、会理、会东、宁南、营山、成都、长宁、宜宾、屏山。

孳生场所：水坑、水沟、石穴、容器积水。

栖息场所：牛房、草丛。

74 . 贪食库蚊 *C.(L.) halifaxia* Theodalb , 1903

同种异名 *C.(L) Vorax* Edwards , 1921

分布：雅安、青城山、忠县、万县、内江、重庆、合川、黔江、长寿、万县、通江、梁平、万源、乐山、夹江、彭水、秀山、叙永、富顺、筠连、宁南、兴文。西昌、冕宁、苍溪、广安、营山、成都、宜宾、南溪、屏山、洪雅、长宁、峨眉、南坪、茂汶、绵阳。
孳生场所：污水坑、水沟、水缸、水井、石槽、混水粪坑、石灰池、容器积水、河床积水、蹄印、轮胎、竹筒、山洞积水。

栖息场所：牛房、山洞、竹林、草丛。

真黑蚊亚属 Subgenus *Eumelanomyia* Theobald , 1909

75 . 短须库蚊 *C.(E.) brevipalpis* (Giles , 1902)

分布：雅安、名山、乐山、青城山、成都、重庆、黔江、宜宾、会理、冕宁、会东、苍溪、长宁。

孳生场所：小溪旁水坑、竹林内积水坑。

栖息场所：不详。

76 . 叶片库蚊 *C.(E.) foliatus* Barug , 1932

分布：米易、雅安、会理、西昌、洪雅。

孳生场所：水坑、水井、高山清水坑、水沟。

栖息场所：不详。

77 . 暗脂库蚊 *C.(E.) hayashii* Yamada , 1917

分布：雅安、名山、青城山、重庆、黔江、苍溪、冕宁、会东、成都、宜宾、长宁、乐山。

孳生场所：有水草的池塘、水田、水井、水坑、山溪。

栖息场所：岩洞、竹林。

78. 马来库蚊 *C. (E.) malayi* (Leieester, 1908)

分布：重庆、忠县、米易、合川、乐山、内江、黔江、达县、宜宾、秀山、雅安、万县、会理、洪雅、营山、金阳、喜德、成都、长宁。

孳生场所：稻田、污水坑、小水潭、水井、泉水、山阴渗出水、水沟。

栖息场所：石穴、竹林、草丛、住室。

(四) 阿蚊属 *Armigeres* Theobald, 1901

阿蚊亚属 Subgenus *Armigeres* Theobald, 1901

79. 达勒姆阿蚊 *Ar. (Ar.) durhami* (Edwards, 1917)

分布：苍溪。

孳生场所：粪桶。

栖息场所：不详。

80. 骚扰阿蚊 *Ar. (Ar.) subalbatus* (Coquillett, 1898)

分布：忠县、万县、米易、渡口、美姑、名山、雅安、青城山、云阳、内江、合川、长寿、青神、金堂、达县、自贡、普格、南充、阆中、永川、梁平、万源、崇庆、彭水、秀山、宁南、冕宁、会东、广安、南部、营山、金阳、宜宾、长宁、双流、新都、乐山、夹江、西昌、洪雅、会理、雷波、峨眉、苍溪、成都、重庆、什邡、彭县、犍为、甘洛、铜梁、璧山。

孳生场所：极污浊的水中、稀粪池、污水坑、阴沟积水、瓦缸积水、泡菜坛水、清水沟、木桶、树洞、竹筒（骚扰阿蚊的成虫和幼虫均可越冬）。
栖息场所：住室、牛房、空房、猪圈、坟洞、桥洞、土坎、竹林、草丛。

(五) 曼蚊属 *Mansonia* Blanchard, 1901

类曼蚊亚属 Subgenus *Mansonoides* Theobald, 1907

81. 常型曼蚊 *M. (M.) uniformis* (Theobald, 1901)

分布：乐山、内江、万县、自贡、合川、青神、达县、会东、雅安、重庆、洪雅、成都、泸州、南溪、宜宾。
孳生场所：竹筒。
栖息场所：住室、牛房。

(六) 脉毛蚊属(赛蚊属) *Culiseta* Feltg 1904

脉毛蚊亚属 Subgenus *Culiseat* Felt, 1904

82. 银带脉毛蚊 *C. (C.) niveitaeniata* (Theobald, 1907)

分布：重庆、乐山、合川、广元、忠县、自贡、金阳、成都、屏山、南溪、宜宾、什邡、犍为、理县、马尔康、红原、若尔盖、南坪、松潘。
孳生场所：清水坑、污水坑、瓦缸、清(污)水沟、木桶、铁桶、轮胎、水井、河床积水、路边积水。

栖息场所：以室内为主，其中又以畜圈为主，室外主要栖息于土、石崖壁。(该蚊种是耐寒蚊种，冬季为其正常生活繁殖季节，成蚊于12月份开始出现，其幼虫至四月底消失(在成都)。在阿坝地区，六至九月份均可采到幼虫)。

83. 中华脉毛蚊 *C. (C.) sinensis* (Meng and Wu, 1962)

分布：雷波、重庆、北碚、万县、忠县、屏山、乐山、广元、雅安、会理、宜宾、南溪。

孳生场所：清(污)水坑、容器积水。

栖息场所：不详。

(七) 蓝带蚊属 *Uranotaenia* Lynch Arribalzaga, 1891

84. 黄胸蓝带蚊(吉氏蓝带蚊) *U. jacksoni*, Edwards, 1935

分布：苍溪。

孳生场所：不详。

栖息场所：不详。

85. 乐山蓝带蚊 *U. loashanensis* Wang and Feng, 1965

分布：乐山。

孳生场所：水坑。

栖息场所：不详。

86. 花背蓝带蚊(麦氏蓝带蚊) *U. macfarlanei* Edwards, 1914

分布：乐山、宜宾、普格、长宁。

孳生场所：溪床积水、沙底水坑、清水粪坑、树洞。

栖息场所：山洞

87. 白胸蓝带蚊 *U.nivipleura* Leicester, 1908

分布：雷波、长宁。

孳生场所：树洞、竹筒。

栖息场所：不详。

88. 新糊带蚊 *U.novobscura* Barraud, 1934

分布：米易、会理、黔江、普格、秀山。

孳生场所：树洞。

栖息场所：住室。

(八)直脚蚊属 *Orthopodomyia* Theobald, 1904

89. 类按蚊直脚蚊 *O.anopheloides* (Giles, 1903)

分布：乐山、金堂、普格、万源、万县、宁南。

孳生场所：树洞、竹筒。

栖息场所：不详。

(九)局限蚊属 *Topomyia* Leicester, 1908

90. 遮放局限蚊(胡氏局限蚊) *T.houghtoni* Feng, 1940

分布：雅安。

孳生场所：不详。

栖息场所：不详。

(十)杵蚊属 *Tripteroides* Giles, 1904

星毛蚊亚属 Subgenus *Rachionotomyia* Theobald, 1905

91. 蛛形杵蚊

分布：乐山、夹江、秀山。

孳生场所：竹筒

栖息场所：不详。

92 . 四川杵蚊 *T. (R.) szechuanensis* Hsu , 1964

分布：长宁、成都。

孳生场所：竹筒。

栖息场所：竹林。

杵蚊亚属 Subgenus *Tripteroides* Gile , 1904

93 . 竹生杵蚊 *T. (T.) Aambusa* (Yamada , 1917)

分布：雅安、名山、乐山、梁平、万源、秀山、成都、宜宾、长宁、夹江、洪雅、峨眉山。

孳生场所：竹筒、树洞。

栖息场所：牛房、猪圈、竹林、树林、草丛。

(十一) 巨蚊属 *Toxorhynchites* Theobald , 1901

巨蚊亚属 Subgenus *Toxorhynchites* Theobald , 1901

94 . 黄边巨蚊 *T. (T.) edwardsi* (Barraud , 1924)

分布：万源。

孳生场所：树洞。

栖息场所：不详。

95 . 紫背巨蚊 *T. (T.) gravelyi* (Edwards , 1921)

分布：米易、雷波、长宁。

孳生场所：竹筒、树洞。

栖息场所：竹林。

附 注

1、最黑按蚊〔*A. (A.) nigerrimus*〕是我国赫坎按蚊〔*A. (A.) hyrcanus*〕类群中东洋区的种类。许锦江和冯兰洲(1975)认为本种蚊虫的形态与带足按蚊〔*A. (A.) peditaeniatus*〕和印度按蚊〔*A. (A.) indiensis*〕十分近似，容易混淆。他们检视了很多标本，未发现有此蚊种。本省的记载也缺乏卵期的鉴定，所以尚须进一步研究。

2、本省过去记载的环纹按蚊哀氏亚种〔*A. (C.) annularis adiei*〕现已作为环纹按蚊〔*A. (C.) annularis*〕的同种异名。

3、过去记载的多斑按蚊汉那蒲亚种〔*A. (C.) maculatus hanabusai*〕现已作为多斑按蚊〔*A. (C.) maculatus*〕的同种异名。

4、本省过去记载的安氏伊蚊〔*Ae. (S.) annanddei*〕系尖斑伊蚊〔*Ae. (S.) Craggii*〕鉴定之误。

5、本省过去记载的棕叉库蚊〔*C. (C.) fuscifurcatus*〕现已作为棕盾库蚊〔*C. (C.) jacksoni*〕的同种异名。

6、本省过去记载的魏仙库蚊(杂鳞库蚊)*C. (C.) vishnui*系伪杂鳞库蚊〔*C. (C.) pseudovishnui*〕鉴定之误。

7、本省过去记载的*C. (L.) vorax*系贪食库蚊〔*C. (L.) halifaxia*〕的同种异名。

8、本省过去记载的二斑兰带蚊〔*U. bimaculata*〕系新

糊兰带蚊 [*U. novobscura*] 鉴定之误

9、本省过去记载的附近杵蚊 [*T. (T.) vicinus*] 系竹生杵蚊 [*T. (T.) bambusa*] 鉴定之误。

〔附 录〕 错误或可疑记载

本省正式或非正式记载的尚有下列27种，有些是鉴定之误，有些从地理分布上来看，在本省发现的可能性很小，同时根据我们近几年在四川各地的调查也未发现，因此需待进一步证实。

1、花岛按蚊 *A. (A.) insulaeflorum* (Swellengrebel & Swellengrebel, 1919)

2、斑翅按蚊(五斑按蚊) *A. (A.) maculipennis* Meigen, 1818

3、褐背按蚊(萨氏按蚊) *A. (A.) sacharovi* Favr, 1903

4、不定按蚊 *A. (C.) indefinitus* (Ludlow, 1904)

5、斑须按蚊(斯氏按蚊) *A. (C.) stephensi* Liston, 1901

6、浅色按蚊(轻会按蚊) *A. (C.) subpictus* Grassi 1899

7、瓦容按蚊(印神按蚊) *A. (C.) varuna* Iyengar, 1924

8、竖鳞伊蚊(克氏伊蚊) *Ae. (F.) khazani* Edwards, 1922

9、类雪伊蚊(拟白雪伊蚊) *Ae. (F.) niveoides* Barra-

ud , 1934

10、白雪伊蚊 *Ae. (F.) niveus* (Ludlow , 1903)

11、淡喙伊蚊(买氏伊蚊) *Ae. (F.) macdougalli*
(Edwards , 1922)

12、伪白带伊蚊(伪带纹伊蚊) *Ae. (F.) pseudotaeniatu*s Giles , 1901

13、石穴伊蚊(石生伊蚊) *Ae. (F.) saxicola* Edwards , 1922

14、主帅伊蚊(公爵伊蚊) *Ae. (N.) dux* Dyar & Shannon , 1925

15、埃及伊蚊 *Ae. (S.) aegypti* (Linnaeus , 1762)

16、白线伊蚊 *Ae. (S.) albolineatus* (Theobald , 1904)

17、白-W伊蚊 *Ae. (S.) w-albus* (Theobald , 1905)

18、中点伊蚊 *Ae. (S.) mediopunctatus* Theobald , 1905

19、桔尾库蚊 *C. (C.) aurantapex* Edwards , 1914

20、东方库蚊 *C. (C.) orientalis* Edwards , 1921

21、淡色库蚊 *C. (C.) pipiens pallens* Coquillett , 1898

22、海宾库蚊(口渴库蚊) *C. (C.) sitiens* Wiedmann ,
1828

23、红胸库蚊 *C. (L.) rubithoracis* Leicester , 1908

24、凶小库蚊 *C. (B.) modestus* Ficalbi , 1889

25、金山脉毛蚊 *Culiseta kanayumensis* (Yamada ,
1932)

26、印度杵蚊 *T. (T.) indicus* (Barraud , 1929)

27、附近杵蚊 *T. (T.) vicinus* (Edwards , 1914)

参 考 文 献

- 马素芳 1966 四川省代表地区中华按蚊不同类型的调查
昆虫学报15(4):320-326。
- 王竞、陶诏仁 1958 四川洪雅花溪地区传疟媒介调查初步
报告 **昆虫知识**4(6):286。
- 任道性 1958 大三峡水库一带疟疾流行病学调查报告
中国医学科学院寄生虫病研究所1958年年报213-
240页。
- 刘维德等 1959 四川洪雅及夹江地区中华按蚊种群的初步
研究 **微生物学报**7(3):217-222。
- 孟庆华 1957 中国按蚊的分布习性与防治。人民卫生出版
社
- 孟庆华、吴家荣 1962 赛氏蚊一新种——中华赛蚊 *Theo-*
baldia(Theobaldia)sp.nov. **昆虫学报**11(4):382
-386。
- 张本华 1955 中国的蚊类。人民卫生出版社
- 张本华 1951 我国疟疾的地理分布及传疟蚊种 **内科学报**
35(12):1072-1082。
- 张军、王兴相 1958 重庆常见蚊种越冬初步观察 **昆虫学**
报8(1):85-91。
- 周树松、谢庆勋 1957 重庆市蚊虫初步调查 **昆虫学报**
7(2):249-250。
- 徐国清 李荣 胡孝素等 1959 成都蚊虫种类及生态习性
报告 **昆虫学报**9(1):85-91。
- 徐国清 1964 一新种蚊虫——四川杵蚊的记述 **昆虫学报**

13(2) : 275—281。

舒光海等 1959 长宁县蚊虫的孳生地及其季节分布的研究

动物学杂志3(9) : 414-416。

舒光海等 1960 川南地区人畜害虫初步调查 **昆虫知识**

6(11) : 21-22。

舒光海等 1962 四川宜宾地区中华按蚊类型的初步研究

昆虫学报11(3) : 325-327。

舒光海等 1959 四川地区几种常见蚊虫越冬情况的观察

昆虫学报9(2) : 201。

舒光海 1958 四川省川南地区蚊虫调查初步报告 **昆虫知**

识 4(4) : 170-171。

Chow, C. Y. 1949 Notes on the time of feeding of *Anopheles minimus* in the Vicinty of Chungkung.

Chinese Med. J., 67 : 489-490.

Crook, R. L. 1939 Some notes on malaria in Szechuan. *Chinese Med. J.*, 55 : 465-478.

Edwards, F. W. 1929 *Bull. Ent. Res.*, 20 : 321-343.

Feng, L. C. 1938 A critical review of literature regarding the records of mosquitoes in China. *Peking. Nat Hist Bull.*, 12 : 169-181.

Meng, C. H. 1943 Notes on the Diptera of medical importance in Chengtu. *J. West China Border Res. Soc.*, 14 : 99-101.

Hsu, K. C. 1948 Malaria in Southern and West Szechuan With a note on the Occurrence of

Schistosomiasis japonicum. Chinese Med. J.,
66(6):319-323.

Yao, Y.T. 1943 Present Status of malaria in Sze-
chuan Free China. Chinese Med. J., 61:39-46.